

LED line LITE

STREETLITE

STOP ZANIM ROZPOCZNIESZ PRZEČYTAJ UWAGA NIEM WSZYSTKIE PILE CENI STOP

ZACUMAJ INSTRUCCJĘ UŻYWAJ produktu według zaleceń producenta. Jeżeli masz jakieś pytania skontaktuj się z producentem.

OSTRZEŻENIE!

RYZYKO PORAZENIA PRĄDEM
Odłącz zasilanie przed inspekcją, instalacją lub wymianą. Źródła światła zastosowane w tej oprawie oświetleniowej powinno być wymieniane wyłącznie przez producenta lub jego przedstawiciela serwisowego lub podobnie wykwalifikowaną osobę.

RYZYKO PORAZENIA
Postępuj zgodnie z lokalnymi zasadami bezpieczeństwa. Użyj tylko UL i IEC, zatwierdzonych przewodów dla połączeń wewnątrz / wewnątrz. M i n. wymiary 18 AWG (0,75 mm²)

Uziemienie i połączenia całego systemu powinny być zrobione według lokalnych zasad elektrycznych kraju, w którym oprawa oświetleniowa jest instalowana

Nie wpatrywać się w pracujące źródła światła

Produkt LED musi być podłączony do sieci elektrycznej zgodnie z zaleceniami na etykiecie produktu.

Urządzenia klasy I posiadają izolację podstawową, która zapewnia ochronę przed dotykiem bezpośrednim. Ponadto w celu zapewnienia ochrony przed dotykiem pośrednim (ochrona przy zakłóceniu lub ochrona dodatkowa) stosuje się przyłączenie do zacisku ochronnego urządzenia, przewodu ochronnego (PE) lub ochronnego przewodu neutralnego (PEN). Dzięki temu osiąga się: ochronę przez samoczynne wyłączenie zasilania przez zastosowanie odpowiednich urządzeń ograniczających napięcia dotykowych do poziomów

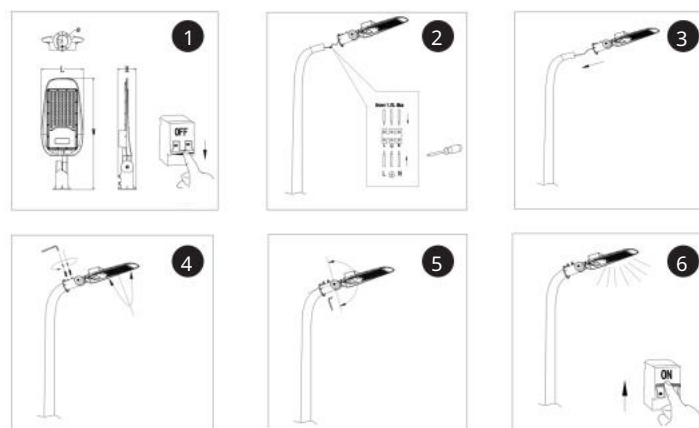
- nieprzekraczających zasilania przez zastosowanie odpowiednich urządzeń ograniczających napięcia dotykowych do poziomów
- nieprzekraczających zasilania przez zastosowanie odpowiednich urządzeń ograniczających napięcia dotykowych do poziomów

Zece produse zawiera źródła światła o klasie efektywności energetycznej E

SPRĘŻYFIKACJA:

SIMBOL PRODUKTU - MODEL	201064	201071	201088
ZAKRES NAPIĘCIA	100-277 ~	100-277 ~	100-277 ~
CZEŚC OTLIWOŚĆ	50-60Hz	50-60Hz	50-60Hz
MOC	50W	100W	150W
WSPÓŁCZYNNIK MOCY (PF)	0,5	0,5	0,5
KLASA ENERGETYCZNA	E 4000K	E 4000K	E 4000K
TEMPERATURA BARWA	E 4000K	E 4000K	E 4000K
CAŁKOWITY STRUMIEN ŚWIETLNY	5000lm	10000lm	15000lm
KĄT ROZSYŁU ŚWIATŁA	130 x 75	130 x 75	130 x 75
WYDAJNOŚĆ ŚWIETLNA	100 lm/W	100 lm/W	100 lm/W
OKRES TRWAŁOŚCI L70B50	36.000h	36.000h	36.000h
KLASA SZCZELNOŚCI (IP)	IP65	IP65	IP65
KLASA OCHRONY	IP65	IP65	IP65
WYMIARY (mm)	I 490x180x98	I 568x214x98	I 628x233x98

SPOSÓB MONTAŻU



INSTRUKCJA UŻYTKOWANIA

1. UWAGA! Przed przystąpieniem do montażu należy bezwzględnie upewnić się, czy zasilanie 230V AC zostało odłączone!
2. Przy podłączeniu lampy hermetycznej ze źródła zasilania zastosuj przewody o odpowiednim przekroju.
3. Upewnij się, że obwód elektryczny, który będzie zasiliał lampę hermetyczną jest wyposażony w odpowiedni zabezpieczenie (bezpiecznik).
4. Nigdy nie instaluj urządzenia uszkodzonego.

UWAGI!

1. w przypadku uszkodzenia i izolacji przewodu, należy wymienić kabel zasilający.
 2. napięcie zasilania 230V AC. W celu poprawnej pracy wymagane jest podłączenie trzech przewodów L - faza, N - neutralny, PE - uziemienie.
 3. Wytrzymałość źródła światła zależy od temperatury pracy oprawy, która powinna z awiaracją w granicach -40°C pańała 50°C.
- Minimalna odległość oświetlenia od obiektów: 1m.

SCHEMA PODŁĄCZENIA



*Napięcie zależy od mocy oprawy oświetleniowej.

WARUNKI GWARANCJI

1. Gwarantem jest LEDIN Group Sp. z o.o., ul. Dębowa 1, 07-410 Tobolice, NIP: 7582357808, REGON: 362418408.
2. Okres gwarancji wynosi 60 miesięcy od daty zakupu.
3. Niniejsza Gwarancja jest jedynym dokumentem, na podstawie którego, uprawniony może dochodzić swoich praw na terenie Unii Europejskiej z tytułu udzielonej gwarancji.
4. Wszelkie naprawy w okresie gwarancyjnym wykonywane są przez Punkt Serwisowy Gwaranta, zwany w dalszej części Gwarancji również PS. W rozumieniu niniejszych warunków Gwarancji za Punkt Serwisowy uważa się firmę LEDIN Group Sp. z o.o ul. Dębowa 1, 07-410 Tobolice.
5. W przypadku stwierdzenia, w okresie gwarancji wady lub uszkodzenia produktu, zostanie ona usunięta w ciągu 14 dni od daty dostarczenia produktu do PS. Okres gwarancji przedłuża się o czas naprawy.
6. Produkty Mark LED line zostały wykonane wg najwyższych norm jakościowych, jednakże system control jakości nie może wykryć wszystkich wad w 100%. Jeśli w okresie trwania gwarancji zostanie ujawniona wada towaru należy go dostarczyć do PS w oryginalnym lub zastępczym opakowaniu unieszkodliwiającym jego uszkodzenie w transporcie. W razie zastosowania nieodpowiedniego opakowania ryzyko uszkodzenia przedmiotu ponosi Nabywca.
7. Nabywca powinien dostarczyć produkt do PS we własnym zakresie.
8. W przypadku uznania reklamacji koszt dostawy zwrótej do Nabywcy pokrywa PS.
9. Warunkiem przyjęcia produktu do naprawy gwarancyjnej jest dostarczenie przez reklamującego oryginału lub kserokopii dokumentu zakupu (paragon fiskalny lub faktura TVA).
10. Punkt Serwisowy może odmówić rozpatrzenia gwarancji w przypadku: a) stwierdzenia niezgodności danych zawartych w dokumentacji z danymi produktu. b) naniesienia w dokumentach poprawek przez osobę nieuprawnioną.
11. W przypadku wycofania ze sprzedaży i reklamowanego produktu i jednoczesnego stwierdzenia niemożności naprawy Nabywca ma prawo do otrzymania zwrotu należności za produkt na podstawie przedstawionego stwierdzenia niemożności naprawy Nabywca ma prawo do otrzymania zwrotu należności za produkt na podstawie przedstawionego stwierdzenia niemożności naprawy naskazującemu na podstawie przedstawionego stwierdzenia niemożności naprawy zgodną na wymianę na produkt o zbliżonych parametrach. 12. Żywność produktów LED line uzależniona jest od środowiska pracy. Za wybór prawni owego środowiska pracy Lampy LED line odpowiada tylko i wyłącznie Nabywca. Indywidualnie warunki eksploatacyjne dla każdego modelu Lampy LED line zostały podane w karcie katalogowej.
13. Gwarancja nie obejmuje: a) uszkodzeń powstałych przez czynniki zewnętrzne (uszkodzenia mechaniczne, zjawiska atmosferyczne oraz przepięcia sieciowe), b) uszkodzeń wynikających z niewłaściwej eksploatacji, montażu w miejscach narazonych na bezpośrednie działanie warunków atmosferycznych w tym temperatury spoza przedziału w podanym w warunkach, deszcz, śnieg, itp. (nie dotyczy produktów o podanym współczynniku IP dopuszczającym takie środowisko pracy), c) uszkodzeń powstałych przez zasilanie produktu ze źródeł napięcia niezgodnego ze specyfikacją techniczną, d) wszelkich napraw i modernizacji produktu przeprowadzanych samodzielnie oraz przez inny niż wskazany w gwarancji Punkt Serwisowy.
14. W przypadku nieuzasadnionej reklamacji (po stwierdzeniu przez PS pełnej sprawności produktu lub uszkodzeń wymienionych w pkt. 13) Nabywca jest zobowiązany odebrać produkt we własnym zakresie lub zażądać zwrotu kosztów odobraczkami przesyłki zwrótej od Punktu Serwisowego do Nabywcy.
15. Nieodebranie produktu przez Nabywcę w terminie 1 miesiąca od momentu poinformowania przez PS o fakcie nieuzasadnionej Gwarancji będzie traktowane jako rezygnacja z odbioru produktu, a towar zostanie podjęty do utylizacji.
16. Prawa i obowiązki stron w zakresie Gwarancji reguluje wyłącznie treść postanowień niniejszego dokumentu. Wszystkie inne domniemane gwarancje pisemne lub ustne, w tym bez ograniczeń czasowych nie będą honorowane przez Punkt Serwisowy.
17. Niniejsza Gwarancja nie wyłącza, nie ogranicza ani nie zawieszają uprawnień Nabywcy wynikających z niezgodności towaru z umową.

PL



Urządzenie jest oznaczone symbolem przekreślonego koła owego kontenera na śmieci zgodnie z Dyrektywą Parlamentu Europejskiego i Rady 2012/19/UE z dnia 4 lipca 2012 r. oraz Ustawą z dnia 11 września 2015 r. o zużyciu sprężenia elektrycznym i elektronicznym. To oznakowanie informuje, że sprzęt ten, po okresie jego użytkowania nie może być umieszczony i łączony z innymi odpadami pochodzącymi z gospodarstwa domowego.

Użytkownik jest zobowiązany do oddania go prowadzącym zbieranie zużytego sprzętu elektrycznego i elektronicznego. Prowadzący zbieranie, w tym lokalne punkty zbiórki, sklepy oraz gminne jednostki, tworzą odpowiedni system umożliwiający oddanie tego sprzętu.

Właściwe postępowanie ze zużyтым sprzętem elektrycznym i elektronicznym przyczynia się do uniknięcia szkodliwych dla zdrowia ludzi i środowiska naturalnego konsekwencji, wynikających z obecnych i potencjalnych obecnych skutków oddziaływania i przetwarzania takiego sprzętu.

PODMIOT ODPOWIEDZIALNY:
LEDIN Group Sp. z o.o ul. Dębowa 1, 07-410, Tobolice, NIP: 7582278888

